

Утвержден  
Приказом Руководителя Федерального агентства по рыболовству  
от «\_\_» \_\_\_\_\_ 2010 г. N \_\_\_\_\_

**АДМИНИСТРАТИВНЫЙ РЕГЛАМЕНТ  
ФЕДЕРАЛЬНОГО АГЕНТСТВА ПО РЫБОЛОВСТВУ О  
ПРЕДОСТАВЛЕНИИ  
ГОСУДАРСТВЕННОЙ УСЛУГИ В ОБЛАСТИ ИХТИОПАТОЛОГИИ**

**I. Общие положения**

1. Административный регламент Федерального агентства по рыболовству предоставлению государственной услуги в области ихтиопатологии (далее - Регламент) определяет сроки и последовательность действий Федерального агентства по рыболовству (Росрыболовства), порядок взаимодействия между его структурными подразделениями и должностными лицами, а также порядок взаимодействия Росрыболовства, его подведомственных организаций и их структурных подразделений с юридическими и физическими лицами при предоставлении государственной услуги в области ихтиопатологии (далее - государственная услуга).

2. Предоставление государственной услуги осуществляется в соответствии с:

Федеральным законом от 20 декабря 2004 г. N 166-ФЗ «О рыболовстве и сохранении водных биологических ресурсов»;

Федеральным законом от 10 января 2002 г. № 7-ФЗ «Об охране окружающей среды»;

Постановлением Правительства Российской Федерации от 11 июня 2008 г. № 444 «О федеральном агентстве по рыболовству»;

Инструкцией по борьбе с болезнями рыб ( по заказу Межведомственной ихтиологической комиссии Департамента рыболовства Минсельхозприроды России, Москва 1998 г. )

3. Предоставление государственной услуги осуществляется подведомственными организациями Росрыболовства в соответствии с Перечнем подведомственных организаций Росрыболовства, осуществляющих предоставление государственной услуги в области ихтиопатологии (приложение N 1 к настоящему Регламенту).

4. Предоставление государственной услуги включает в себя следующие административные процедуры:

информирование о порядке предоставления государственной услуги;

прием заявлений;

анализ предоставленных документов;

оценка технической возможности реализации заявленной государственной услуги;

осуществление расчета платы за предоставление государственной услуги в области ихтиопатологии юридическим и физическим лицам;

оформление извещения по расчету платы за предоставление государственной услуги в области ихтиопатологии юридическим и физическим лицам (далее - извещение);

## II. Требования к порядку предоставления государственной услуги

5. Для получения извещения заявителю необходимо направить в подведомственную организацию Росрыболовства заявление по расчету платы за предоставление государственной услуги в области ихтиопатологии (приложение N 2 к настоящему Регламенту) с приложением необходимых документов.

Произвести оплату по реквизитам подведомственной организации.

График приема заявлений по расчету платы по расчету платы за предоставление государственной услуги в области ихтиопатологии в подведомственных организациях Росрыболовства ( ФГУ «Севзапрыбвод»)

Место нахождения подведомственной организации: Манежный пер. д. 14, г. Санкт-Петербург,

рабочие дни: понедельник, вторник, среда, четверг, пятница;

часы работы: с 9.00 до 16.00 часов, обед - с 13.00 часов до 13 часов 45 минут.

Информация о режиме работы подведомственных организаций Росрыболовства размещена на официальном сайте Росрыболовства по электронному адресу в Интернете: [www.fishcom.ru](http://www.fishcom.ru).

График приема посетителей в подведомственных организациях Росрыболовства:

рабочие дни: понедельник, вторник, среда, четверг, пятница.

часы работы: с 10.00 до 17.00 часов (пятница - с 10.00 до 16.00 часов), обед - с 13.00 часов до 13 часов 45 минут.

Место нахождения подведомственной организации Росрыболовства ( ФГУ «Севзапрыбвод» ):

почтовый адрес для направления обращений: Манежный пер. д.14 г. Санкт-Петербург.

Телефоны справочной службы: 579-63-43, ф.272-91-47

Адрес электронной почты: [szrv@iandeks.ru](mailto:szrv@iandeks.ru).

6. Порядок информирования о предоставлении государственной услуги:

1) информацию о предоставлении государственной услуги заявитель может получить от должностных лиц подведомственных организаций Росрыболовства по адресам, указанным в приложении N 1 к настоящему Регламенту.

Схема последовательности действий при предоставлении государственной услуги приведена в приложении N 3 к настоящему Регламенту;

2) консультации по процедуре предоставления государственной услуги предоставляются должностными лицами подведомственных организаций

Росрыболовства и по письменным обращениям, по телефону, по электронной почте:

а) по письменным обращениям ответ на обращение направляется почтой в адрес заявителя в срок, не превышающий 5 дней с момента регистрации письменного обращения;

б) по телефону должностные лица обязаны предоставлять следующую информацию:

о входящих номерах, под которыми зарегистрированы в системе делопроизводства подведомственных организаций Росрыболовства заявления;

о принятии решения по конкретному заявлению;

о процедуре по расчету платы за предоставление государственной услуги в области ихтиопатологии (наименование, номер, дата принятия нормативного правового акта);

о необходимых документах для получения расчета платы за предоставление государственной услуги в области ихтиопатологии;

о требованиях к заверению документов, прилагаемых к заявлению;

о размещении на официальном сайте Росрыболовства информации по расчету платы за предоставление государственной услуги в области ихтиопатологии, а также справочных материалов по вопросам предоставления государственной услуги;

в) по электронной почте ответ по вопросам касающимся предмета предоставления государственной услуги, направляется на электронный адрес заявителя в срок, не превышающий двух рабочих дней с момента поступления обращения, или почтой в адрес заявителя в срок, не превышающий 3 дней с момента регистрации письменного обращения.

7. Требования к оборудованию помещений для оказания государственной услуги:

1) помещения обозначаются соответствующими табличками с указанием номера кабинета, названия соответствующего подразделения, фамилий, имен, отчеств, наименований должностей специалистов, предоставляющих государственную услугу.

В указанных помещениях размещаются стенды с информацией, относящейся к предмету оказываемой государственной услуги и образцами документов, предоставляемых для получения извещения;

2) для ожидания приема заявителям отводятся места, оснащенные стульями и столами для оформления документов;

3) рабочее место должностных лиц, предоставляющих государственную услугу, оборудуется телефоном, факсом, копировальным аппаратом, компьютером и другой оргтехникой, позволяющей своевременно и в полном объеме организовать предоставление государственной услуги.

8. Государственная услуга предоставляется на основании письменного заявления в подведомственную организацию Росрыболовства .

Письменное заявление может быть направлено по почте или доставлено заявителем непосредственно ФГУ Севзапрыввод».

Регистрация полученного заявления осуществляется должностными лицами подведомственной организации Росрыболовства, ответственными за делопроизводство, при поступлении заявления.

При регистрации заявлению присваивается входящий номер, который сообщается заявителю.

10. Выдача извещения по результатам рассмотрения заявления в течение одного рабочего дня с момента регистрации заявления осуществляется должностными лицами подведомственной организации Росрыболовства.

11. Получателями государственной услуги являются юридические или физические лица.

12. Результатом предоставления государственной услуги является выдача заявителю извещения и соответствующего заключения.

13. Основанием для отказа в выдаче извещения является:  
непредоставление документов, указанных в пункте 5 настоящего Регламента;

несоответствие документов, прилагаемых к заявлению, требованиям настоящего Регламента;

наличие в документах, предоставленных заявителем, недостаточной, недостоверной или искаженной информации;

14. Извещение по расчету платы за предоставление государственной услуги в области ихтиопатологии, направляется в письменной форме или вручается непосредственно заявителю.

### III. Административные процедуры

15. Для рассмотрения заявления по расчету платы за предоставление государственной услуги в области ихтиопатологии, и расчета указанной платы начальник службы подведомственной организации Росрыболовства назначает работников службы, в функции которых входит подготовка расчета платы за предоставление государственной услуги в области ихтиопатологии, (далее - специалисты).

16. Специалист осуществляет проверку комплектности предоставленных документов, правильности их заполнения и соответствия требованиям настоящего Регламента, расчет платы за предоставление государственной услуги в области ихтиопатологии, оформляет извещение, заключение и подписывает его.

Подписанное извещение и заключение специалист вручает заявителю или направляет по почте.

17. Заявитель при получении извещения и заключения обязан расписаться в соответствующем журнале регистрации выданных извещений. При направлении извещения заявителю по почте соответствующую отметку в журнале регистрации выданных извещений ставит специалист.

18. Размер платы за предоставление государственной услуги в области ихтиопатологии, рассчитывается в соответствии с методикой расчета и ставками платы, приведенными в калькуляции, утвержденной Приказом

Федерального агентства по рыболовству от «\_\_» апреля 2010 г. (зарегистрировано Минюстом России «\_\_» мая 2010 г., регистрационный N ).

19. Текущий контроль за соблюдением последовательности действий, определенных административными процедурами по предоставлению государственной услуги, и принятием решений специалистами осуществляется должностными лицами подведомственной организации Росрыболовства, ответственными за организацию работы по предоставлению государственной услуги.

Персональная ответственность специалистов подведомственной организации Росрыболовства закрепляется в их должностных обязанностях в соответствии с требованиями законодательства Российской Федерации.

Текущий контроль осуществляется путем проведения должностным лицом, ответственным за организацию работы по предоставлению государственной услуги, проверок соблюдения и исполнения специалистами положений настоящего Регламента, иных нормативных правовых актов Российской Федерации.

Периодичность осуществления текущего контроля устанавливается начальником подведомственной организации Росрыболовства или лицом, исполняющим его обязанности.

Контроль за полнотой и качеством предоставления государственной услуги включает в себя проведение проверок, выявление и устранение нарушений прав заявителей, рассмотрение, принятие решений и подготовку ответов на обращения заявителей, содержащих жалобы на решения, действия (бездействие) должностных лиц подведомственной организации Росрыболовства.

По результатам проведенных проверок в случае выявления нарушений прав заявителей осуществляется привлечение виновных лиц к ответственности в соответствии с законодательством Российской Федерации.

Проверки полноты и качества предоставления государственной услуги осуществляются на основании правовых актов (приказов) Росрыболовства.

Для проведения проверки полноты и качества предоставления государственной услуги формируется комиссия (при необходимости с участием специалистов Росрыболовства ).

Результаты деятельности комиссии оформляются протоколом, в котором отмечаются выявленные недостатки и предложения по их устранению.

20. Порядок обжалования действия (бездействия) и решений, осуществляемых (принятых) в ходе предоставления государственной услуги:

физические и юридические лица могут обратиться с жалобой на решение или действие (бездействие), осуществляемое (принятое) в ходе предоставления государственной услуги должностным лицом подведомственной организации Росрыболовства, на основании настоящего Регламента (далее - жалоба) к начальнику подведомственной организации Росрыболовства в порядке, предусмотренном Федеральным законом от 2 мая 2006 г. N 59-ФЗ "О порядке рассмотрения обращений граждан Российской Федерации".

Если физические и юридические лица не удовлетворены решением, принятым в ходе рассмотрения жалобы, то они вправе обратиться в Росрыболовство в порядке, предусмотренном Федеральным законом от 2 мая 2006 г. N 59-ФЗ "О порядке рассмотрения обращений граждан Российской Федерации".

Жалоба должна быть рассмотрена в течение 30 дней. Если в результате рассмотрения жалоба признана обоснованной, то соответствующим должностным лицом принимается решение о привлечении к ответственности в соответствии с законодательством Российской Федерации должностного лица, ответственного за действие (бездействие) и решения, осуществляемые (принятые) в ходе исполнения государственной услуги на основании настоящего Регламента и повлекшие за собой жалобу физического или юридического лица.

Физическому или юридическому лицу должностным лицом, рассматривавшим жалобу, направляется сообщение о принятом решении и действиях, проведенных в соответствии с принятым решением, в течение пяти дней после принятия решения.

Все обращения об обжаловании действий (бездействий) и решений, осуществляемых (принятых) в ходе исполнения государственной услуги на основании настоящего Регламента, фиксируются в книге учета обращений с указанием:

принятых решений;

проведенных действий по предоставлению сведений и (или) применению административных мер ответственности к должностному лицу, ответственному за действие (бездействие) и решение, принятые в ходе исполнения государственной услуги, повлекшие за собой жалобу физического лица или юридического лица.

Обращения считаются разрешенными, если рассмотрены все поставленные в них вопросы, приняты необходимые меры и даны письменные ответы.

Решения подведомственной организации Росрыболовства, принятые в рамках предоставления государственной услуги, могут быть обжалованы:

в Федеральное агентство по рыболовству по адресу: 109012, г. Москва, ул. Рождественский бульвар, д. 12, ;

в судебном порядке.

## Приложения.

## Приложение № 1:

«Перечень подведомственных организаций Росрыболовства, осуществляющих расчет платы за предоставление государственной услуги в области ихтиопатологии;

## Приложение № 2:

«Заявление по расчету платы за предоставление государственной услуги в области ихтиопатологии;

.

## Приложение № 3:

«Схема последовательности действий при предоставлении государственной услуги по расчету платы в области ихтиопатологии ».

## Приложение № 4:

«Извещение по расчету платы за предоставление государственной услуги в области ихтиопатологии»;

## Приложение №5:

«Прейскурант цен на государственную услугу в области ихтиопатологии »;

**ПЕРЕЧЕНЬ**  
**ПОДВЕДОМСТВЕННЫХ ОРГАНИЗАЦИЙ РОСРЫБОЛОВСТВА,**  
**ОСУЩЕСТВЛЯЮЩИХ РАСЧЕТ ПЛАТЫ ЗА ПРЕДОСТАВЛЕНИЕ**  
**ГОСУДАРСТВЕННОЙ УСЛУГИ В ОБЛАСТИ ИХТИОПАТОЛОГИИ**

N п/п	Наименование организации	Адрес, телефон, факс
1	ФГУ " Северо-западное бассейновое управление по рыболовству и сохранению водных биологических ресурсов»	199000, г. Санкт-Петербург, Манежный пер., д. 14 тел:

Бланк организации

Начальнику ФГУ «Севзапрыбвод»  
А.И. КУЗИНУ

## ЗАЯВЛЕНИЕ

по расчету платы за предоставление  
государственной услуги в области ихтиопатологииЗаявитель \_\_\_\_\_  
(организационно-правовая форма и наименование  
юридического лица в соответствии с учредительными  
документами или Ф.И.О. физического лица)Местонахождение заявителя \_\_\_\_\_  
(индекс, юридический адрес)Почтовый адрес \_\_\_\_\_  
(для переписки)

ИНН \_\_\_\_\_

Телефон (с указанием кода города) \_\_\_\_\_ Факс \_\_\_\_\_

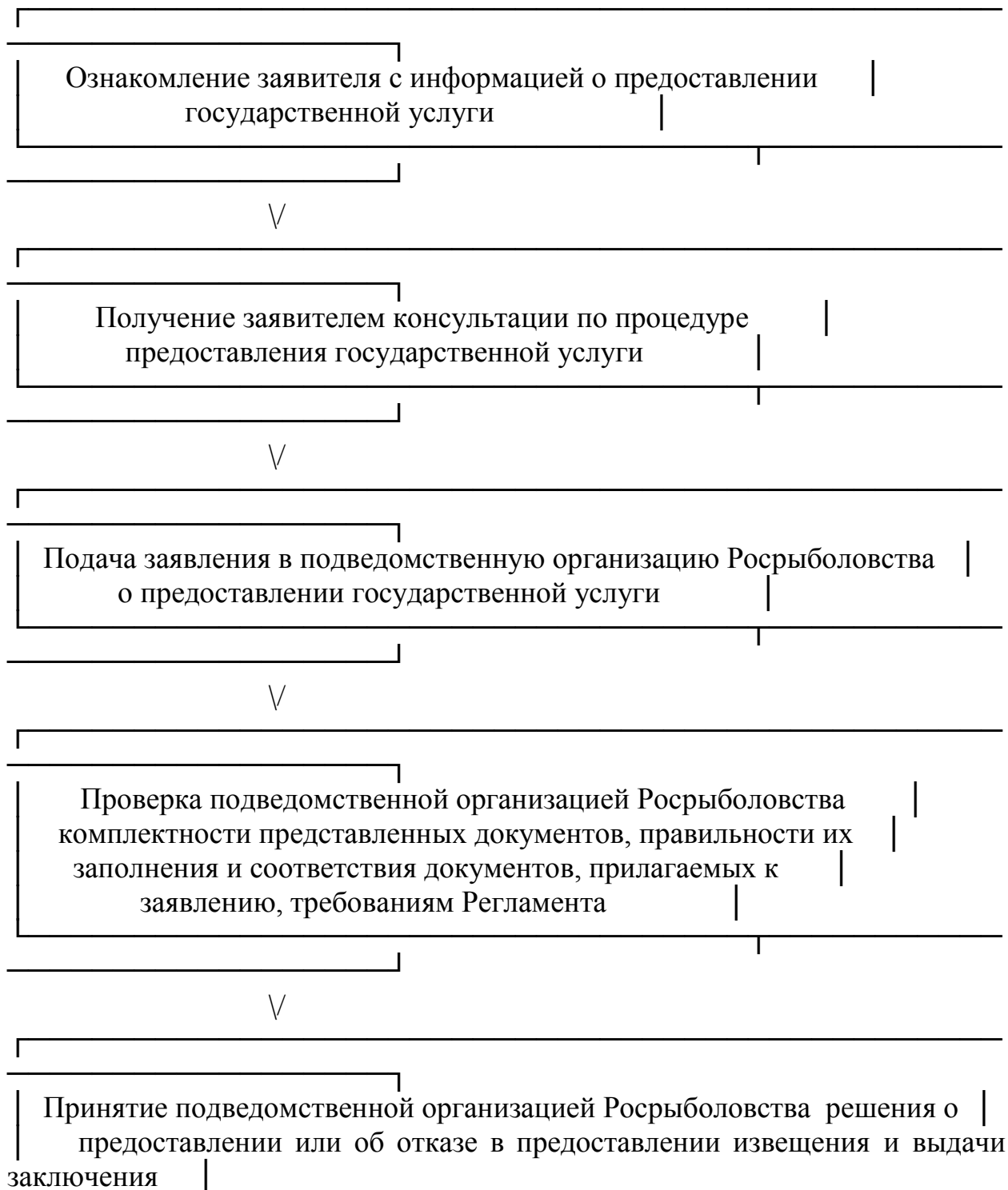
Наименование услуги \_\_\_\_\_  
\_\_\_\_\_  
\_\_\_\_\_

форма оплаты \_\_\_\_\_

Руководитель  
юридического лица  
(физическое лицо) \_\_\_\_\_  
(подпись, Ф.И.О)" \_ " \_\_\_\_\_ 200\_ г.  
М.П.

## Приложение N 3

СХЕМА  
ПОСЛЕДОВАТЕЛЬНОСТИ ДЕЙСТВИЙ ПРИ ПРЕДОСТАВЛЕНИИ  
ГОСУДАРСТВЕННОЙ УСЛУГИ В ОБЛАСТИ ИХТИОПАТОЛОГИИ



V

Уведомление подведомственной организацией Росрыболовства  
заявителя о выдаче или об отказе в выдаче извещения и заключения

V

Выдача подведомственной организацией Росавтодора заявителю  
извещения , заключения

Приложение N 4  
к Регламенту (п. 14)

Образец

Бланк подведомственной  
организации Росрыболовства  
( ФГУ «Севзапрыбвод»)

\_\_\_\_\_

(кому, реквизиты заявителя)

### ИЗВЕЩЕНИЕ

по расчету платы за предоставление  
государственной услуги в области ихтиопатологии

Сообщаю, что в соответствии с Вашим заявлением выполнен расчет  
платы за предоставление государственной услуги в области ихтиопатологии

\_\_\_\_\_

(наименование услуги )

Размер платы составляет \_\_\_\_\_ тыс. рублей \_\_\_\_ коп.  
(прописью)

Расчет размера платы выполнен в соответствии с Утвержденной методикой

Реквизиты для оплаты \_\_\_\_\_

Специалист \_\_\_\_\_

(подпись, инициалы, фамилия)

«Прейскурант цен на государственную услугу в области ихтиопатологии »;

№ п/п	Наименование услуги	Цена, в рублях, включая НДС
Проведение санитарно-эпизоотологического обследования рыбоводного хозяйства:		
1	Анализ ихтиопатологической и рыбоводной документации	350
2	Определение санитарного состояния рыбоводного хозяйства	300
3	Анализ условий выращивания рыбы (плотность посадки, расход воды, водообмен, освещённость и пр.)	350
4	Полное ихтиопатологическое обследование выращиваемой рыбы:	
	а) Клиническое обследование	30/шт.
	б) Паразитологическое исследование	110/шт.
	в) Патологоанатомическое вскрытие	110/шт.
	г) Микроскопия мазков – отпечатков.	55/шт.
	Определение физиологического состояния выращиваемой рыбы:	
	а) Гематологические исследования	85/шт.
	б) Определение коэффициента упитанности	25/шт.
	в) Определение индекса печени	25/шт.
	г) Определение среднесуточного прироста	30/шт.
	д) Определение темпа роста	30/шт.
6	Анализ результатов обследования и выдача заключения о санитарно –	

	эпизоотологическом состоянии рыбоводного хозяйства	3000
7	Разработка рекомендаций по улучшению санитарно- эпизоотологического состояния рыбоводного хозяйства	2194

Оказание консультативно-методической помощи:

1.	Консультации по вопросам ихтиопатологии	330/час
2.	Разработка санитарно-профилактических планов	5194
3.	Разработка оздоровительных мероприятий для карантинных хозяйств	5194

Согласно ветеринарно-санитарным правилам для полноты ихтиопатологического исследования отбирается следующие количество рыб: - мальков 25 экз.

- сеголеток 15-25 экз.

- годовиков 10-15 экз.

- остальные возрастные группы по 3-5 экз.

Обследование рыбоводного завода ( хозяйства) проводится двумя специалистами –ихтиопатологами. Срок обследования зависит от места нахождения хозяйства, объема и сложности работ ( от двух дней )

В прејскуранте не учтены расходы, связанные с проездом, проживанием, суточные расходы и стоимость расходных материалов.